

# Les données du cadastre du Québec en couverture ArcInfo

Guide de l'utilisateur

Mars 2009

Le présent document a été préparé et publié par  
le ministère des Ressources naturelles et de la Faune

### **Rédaction**

Foncier Québec

### **Diffusion**

Foncier Québec  
Ministère des Ressources naturelles et de la Faune  
5700, 4<sup>e</sup> Avenue Ouest, E 307  
Québec (Québec) G1H 6R1  
Téléphone : 418 643-3582  
Ligne sans frais : 1 866 226-0977  
(sans frais au Québec, en Ontario et au Nouveau-Brunswick)  
Télécopieur : 418 528-8721  
Courriel : [assistance.clientele@mrnf.registrefoncer.gouv.qc.ca](mailto:assistance.clientele@mrnf.registrefoncer.gouv.qc.ca)

Site Internet du ministère des Ressources naturelles et de la Faune :  
[www.mrnf.gouv.qc.ca/foncier/](http://www.mrnf.gouv.qc.ca/foncier/)

La reproduction des textes n'est  
autorisée qu'à des fins d'enseignement  
avec mention de la source.

© Gouvernement du Québec, 2009  
Dépôt légal, 2009  
Bibliothèque nationale du Québec  
ISBN : 978-2-55055289-5

## TABLE DES MATIÈRES

<b>PRÉSENTATION.....</b>	<b>1</b>
<b>1 LE CADASTRE DU QUÉBEC .....</b>	<b>2</b>
<b>2 LES DONNÉES DU CADASTRE DU QUÉBEC.....</b>	<b>2</b>
<b>3 LA DIFFUSION DES DONNÉES EN COUVERTURE ARCINFO .....</b>	<b>3</b>
<b>4 LE FORMAT DES DONNÉES .....</b>	<b>4</b>
4.1 LE FICHIER D'INFORMATIONS COMPLÉMENTAIRES .....	4
4.2 LES FICHIERS DES DONNÉES GÉOMÉTRIQUES .....	5
4.2.1 <i>La couverture « polylot » (lignes et polygones de lot) .....</i>	<i>5</i>
4.2.2 <i>La couverture « annolot » (annotations et flèches de renvoi de numéros de lot) .....</i>	<i>5</i>
4.2.3 <i>La couverture « annocomp » (autres annotations et flèches de renvoi associées).....</i>	<i>6</i>
4.2.4 <i>La couverture « agrand » (rectangles de localisation des agrandissements) .....</i>	<i>6</i>
4.2.5 <i>Les couvertures « feu_... » (feuillet de diffusion associés au lot) .....</i>	<i>7</i>
4.2.6 <i>La couverture « tablignlot » (table des lignes de lots) .....</i>	<i>7</i>
4.3 LE FICHIER DES DONNÉES DESCRIPTIVES (FDD) .....	10
<b>5 LA COMMANDE, LA LIVRAISON ET LA MISE À JOUR DES DONNÉES .....</b>	<b>17</b>
5.1 LA COMMANDE (DÉFINITION DU TERRITOIRE ET CHOIX DU JEU DE DONNÉES).....	17
5.2 LA LIVRAISON .....	18
5.3 LA MISE À JOUR .....	19
<b>6 NOUS JOINDRE .....</b>	<b>20</b>
<b>ANNEXE 1 LES CAS PARTICULIERS EN BORDURE DE TUILES .....</b>	<b>21</b>
<b>ANNEXE 2 LES ATTRIBUTS ASSOCIÉS À CHAQUE COUVERTURE DE LOTS .....</b>	<b>29</b>



## **PRÉSENTATION**

La banque de données cadastrales du Québec contient plus de deux millions de lots qui sont actifs dans le cadastre du Québec. Cette banque de données est mise à jour de façon continue en raison du dépôt des plans de rénovation cadastrale (mandats) et des opérations cadastrales en territoire rénové (OCTR) qui s'effectuent quotidiennement à Foncier Québec.

Les données géométriques et descriptives de cette banque sont disponibles à tout utilisateur qui souhaite s'en procurer une partie ou la totalité. Afin de permettre la transmission de données cadastrales sur un grand territoire, la diffusion se fait en couverture ArclInfo (e00) et CSV selon un découpage en tuiles de lots.

Le présent guide décrit les principales caractéristiques de ce mode de diffusion.

## 1 LE CADASTRE DU QUÉBEC<sup>1</sup>

Le cadastre est un registre public sous la responsabilité du ministère des Ressources naturelles et de la Faune (MRNF). Il est composé de plusieurs documents, parmi lesquels un plan. Sur celui-ci, chaque propriété est représentée graphiquement et identifiée par un numéro de lot qui lui est propre. De plus, pour chacune de ces propriétés, on y trouve les mesures, la contenance, de même que la position par rapport aux propriétés avoisinantes, qui lui sont propres. Le cadastre est présumé exact. En effet :

- au Québec, le cadastre est graphique. Par conséquent, le plan du cadastre du Québec ne fait qu'indiquer les limites des immeubles; il ne les détermine pas;
- il y a deux types de plans dans le cadastre du Québec : le plan cadastral de rénovation et le plan cadastral (appelé communément *plan cadastral parcellaire*) qui vient modifier le plan cadastral de rénovation.

Le deuxième alinéa de l'article 21.3 de la Loi sur le cadastre spécifie également l'existence d'un troisième type de plan bien différent des deux autres. Quotidiennement mis à jour grâce à l'informatique, ce plan représente la compilation des versions informatisées des deux premiers types de plans.

Nommé **le plan du cadastre du Québec**, ce plan couvre l'ensemble du Québec en territoire rénové; il représente la carte continue du morcellement foncier du territoire.

## 2 LES DONNÉES DU CADASTRE DU QUÉBEC

Ces données proviennent de la compilation quotidienne des plans de rénovation cadastrale et des plans parcellaires issus des opérations cadastrales en territoire rénové (OCTR).

### Les données géométriques

Ces données sont emmagasinées en couverture ArcInfo selon un découpage en tuiles de lots correspondant aux mandats de rénovation cadastrale qui ont été déposés sur le territoire du Québec. Une tuile comprend un ensemble de lots et elle est présentée selon la nomenclature « m9999 » (par exemple, m4, m152, m2101). Par la suite, le contenu et la forme de ces tuiles peuvent être modifiés par les opérations cadastrales en territoire rénové faites quotidiennement. C'est ainsi que la tuile de lots couverture ArcInfo constitue l'unité composant la banque de données cadastrales du Québec (voir la figure 1).

### Les données descriptives

De forme nominative, ces données sont emmagasinées dans une base de données relationnelle Oracle. Associées à chaque lot du cadastre du Québec,

---

1. Pour une version complète de la présente section, veuillez consulter *Le plan du cadastre du Québec - Guide de l'utilisateur, version informatique*; vous pouvez le télécharger gratuitement à partir de l'adresse suivante <http://cadastre.mrnf.gouv.qc.ca/documents/produits-services/pdf/guideutilisateur.pdf>.

elles donnent, entre autres, de l'information sur la circonscription foncière, la municipalité, la date de mise en vigueur du lot au bureau de la publicité des droits (BPD) et les concordances.

### 3 LA DIFFUSION DES DONNÉES EN COUVERTURE ARCIINFO

Le mode de diffusion en couverture ArcInfo permet d'acquérir les données du cadastre du Québec sur un grand territoire selon un découpage en tuile de lots (format ArcInfo (e00) pour les données géométriques et format CSV pour les données descriptives).

Chacune des tuiles de lots a les caractéristiques suivantes :

- intégrité et autonomie, c'est-à-dire que les données cadastrales qui la composent sont indépendantes des autres tuiles;
- évolution dans le temps en raison des opérations cadastrales en territoire rénové;
- contenu composé d'un nombre variable de lots selon le contexte où elle a été créée;
- diffusion dans le système de coordonnées géographiques (latitude, longitude) conformément au NAD83 (North American Datum).

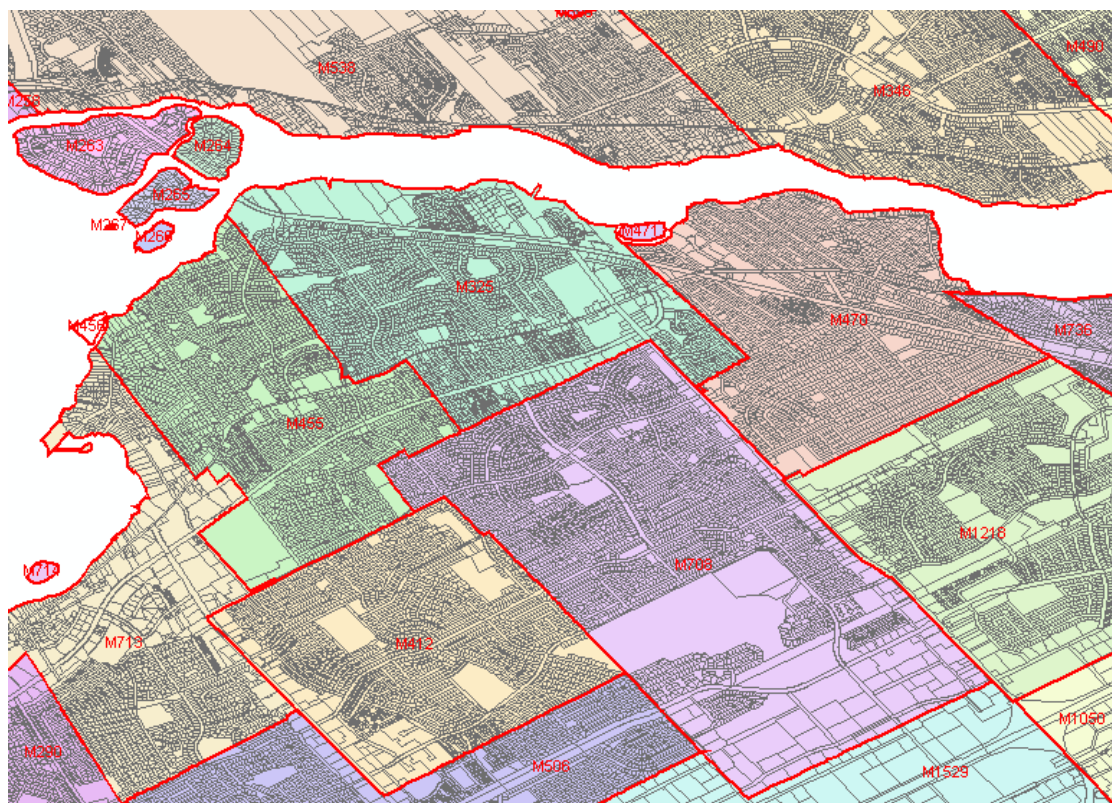


Figure 1 : Exemple de tuiles de lots issues de l'index de la banque de données cadastrales

## 4 LE FORMAT DES DONNÉES

Chaque tuile de lots est composée de plusieurs éléments d'information qui assurent son autonomie au moment de sa diffusion. Ils consistent en :

- un fichier d'informations complémentaires de format TXT;
- des fichiers de données géométriques en couverture ArcInfo (e00);
- un fichier des données descriptives (FDD) de format CSV.

### 4.1 Le fichier d'informations complémentaires

Nommé **m9999info.txt**, ce fichier fait référence à la date de la dernière mise à jour de la tuile\* ainsi qu'aux statistiques qui y sont associées, soit aux données géométriques ou aux données descriptives. Il est composé des champs suivants :

- nom de la tuile : *m9999*;
- date de la dernière mise à jour de la tuile\* : *AAAA-MM-JJ*;
- données géométriques :
  - nom du fichier compressé des données de base : *m9999base.zip*
  - nom du fichier compressé des données complémentaires : *m9999comp.zip*
  - format de données : *Fichier d'échange ArcInfo (.e00) compressé en format ZIP*
  - système de coordonnées : *Géographique (latitude, longitude)*
  - datum : *NAD 83*
  - nombre de polygones :
    - polygone de type Lot : *9999999*
    - polygone de base (PC) : *9999999*;
- données descriptives :
  - nom du fichier compressé des données descriptives : *m9999desc.zip*
  - format de données : *Fichier CSV compressé en format ZIP*
  - nombre de lots :
    - lots de dimension cadastrale horizontale : *9999999*
    - lots de dimension cadastrale verticale : *9999999*.

\* Cette date correspond à la date de création, de dernière mise à jour ou de suppression de la tuile par un dossier d'opération cadastrale (OCTR) ou de rénovation (mandat). **Plus spécifiquement, c'est la date de dépôt au cadastre du dossier le plus récent, avec ou sans données géométriques, en lien avec la tuile.** Ce lien avec la tuile est établi à l'aide des lots du dossier de la façon suivante :

- pour un lot horizontal : polygone de type LO de la tuile;
- pour un lot vertical du type cadastre vertical (CV) : polygone de base de type PB de la tuile sur lequel est représenté ce lot;
- pour un lot vertical de type propriété superficière (PS) : polygone de type LO ou PB de la tuile qui est affecté par le plan complémentaire sur lequel est représenté ce lot. Dans ce cas-ci, le lien lot-tuile(s) peut se rapporter à plusieurs tuiles (par exemple, un métro qui traverse plusieurs tuiles).



## 4.2 Les fichiers des données géométriques

Chaque tuile de lots est composée de différentes couvertures ArcInfo qui représentent, selon leurs caractéristiques, une ou plusieurs couches de données géométriques. Pour faciliter la gestion et le transfert de ces couvertures, celles-ci sont converties dans le format d'échange d'ESRI (.e00)<sup>2</sup>.

Nomenclature : **m9999XXX... e00** :

- m9999 correspond au numéro de la tuile (par exemple, m4; m125; m1201);
- **XXX...** indique le nom de la couverture qui lui est associée.

### 4.2.1 La couverture « polylot » (lignes et polygones de lot)

Cette couverture représente les limites des lots du territoire selon les lignes de lot (arcs) et les polygones de lot (polygones). L'ensemble des lignes d'un lot (polylignes) forme un polygone. Les lignes de lot formant ce polygone sont parfaitement liées à la jonction des nœuds du polygone de sorte que celui-ci est parfaitement fermé. En conséquence, il est possible de créer des relations entre ces lignes et ces polygones de lot avec les annotations « liées » au lot (dimension, superficie, numéro de plan complémentaire). La table des lignes de lot (voir la section 4.2.6 ci-dessous) permet de faire ces liens.

Plusieurs types de polygones\* peuvent être contenus dans cette couverture. Il s'agit :

- d'un polygone représentant un lot, dont l'identifiant est le numéro de ce lot;
- d'un polygone représentant le périmètre de l'assiette de l'ensemble des lots d'une copropriété divise verticale, d'une coemphythéose verticale ou d'un cadastre vertical, appelé « polygone de base », dont l'identifiant est le numéro de plan complémentaire (PC-99999);
- d'un polygone représentant un secteur non cadastré, dont l'identifiant est TNC.

\* Il est possible de déterminer le type de chaque polygone au moyen de l'attribut « CO\_TYP\_POL » associé aux étiquettes de la couche de données. Ainsi, on aura l'étiquette « LO » pour un polygone de lot, « PB » pour un polygone de base (cadastre vertical), « TNC » pour un territoire non cadastré.

Nom du fichier : **m9999polylot.e00**

### 4.2.2 La couverture « annolot » (annotations et flèches de renvoi de numéros de lot)

Cette couverture représente les annotations de numéros de lots ainsi que les lignes de flèches de renvoi qui leur sont associées. Ces flèches visent à

2. L'application *Import71.exe* peut être utilisée pour décompresser ce type de fichier. Cette application peut être téléchargée gratuitement à partir de plusieurs sites Internet.

identifier de petits lots ou de petites portions de lots en bordure de feuillets cartographiques.

Nom du fichier : **m9999annolot.e00**

#### 4.2.3 *La couverture « annocomp » (autres annotations et flèches de renvoi associées)*

Dans cette couverture, on trouve plusieurs types d'annotations ainsi que des flèches de renvoi associées. Ce sont :

- les **annotations « liées » et leurs flèches de renvoi** de numéros de lot, telles que les dimensions, la superficie et les numéros de plan complémentaire (PC) de type superficière. Les valeurs des annotations de dimension sont exprimées en mètre et celles de la superficie, en mètre carré (ou hectare). Les annotations de plan complémentaire de type superficière (PC-99999) sont présentes dans le cas d'un lot qui est représenté sur un plan cadastral complémentaire, dont l'assiette n'est pas représentée par un polygone de base, et qui touche des lots montrés sur le plan cadastral (par exemple, dans le cas d'un métro);
- les **annotations de localisation** représentées par le toponyme hydrique (noms des principaux cours d'eau, lacs, etc.), l'odonyme<sup>3</sup> (noms de rues, routes, places, etc.) ainsi que le nom de la circonscription foncière;
- les **annotations d'identifiant de territoire** qui représentent les parties de territoire qui ne sont pas des lots ou des polygones de base. On y trouve deux territoires spécifiques, soit les « territoires non cadastrés » (TNC) et les « territoires non rénovés » (TNR);
- les **annotations de feuillets cartographiques de diffusion** qui indiquent les numéros de feuillets associés aux lots qu'ils représentent. La nomenclature des annotations suit celle du système québécois de référence cartographique (SQRC);
- les **flèches de renvoi des annotations « non liées »** aux lots, telles les annotations de localisation, de feuillet cartographique, de détermination de territoire, d'odonyme et de toponymie hydrique.

Nom du fichier : **m9999annocomp.e00**

#### 4.2.4 *La couverture « agrand » (rectangles de localisation des agrandissements)*

Les agrandissements sont nécessaires pour illustrer un détail qui ne peut être clairement représenté sur le plan du cadastre du Québec à l'échelle de représentation du lot. La couverture « agrand » représente les rectangles de localisation qui servent à situer l'agrandissement sur le plan cadastral. L'attribut « NO\_AGR\_OFI » associé à cette couche de données se rapporte au numéro de l'agrandissement.

Nom du fichier : **m9999agrand.e00**

---

3. L'information sur les odonymes n'est pas maintenue à jour dans la banque de données cadastrales officielles.

#### 4.2.5 Les couvertures « feu... » (feuilles de diffusion associés au lot)

Ces couvertures sont des lignes qui illustrent les limites des feuilles selon l'échelle de représentation du lot sur le plan cadastral. C'est ainsi que, par exemple, la localisation d'un secteur contenant des lots à l'échelle 1 : 1 000 est identifiée par les limites des feuilles au 1 : 1 000. Il importe de noter que, même si elles sont vides, ces couvertures sont toujours présentes.

Nom des fichiers :

- **m9999feu\_500.e00**
- **m9999feu\_1k.e00**
- **m9999feu\_2k.e00**
- **m9999feu\_5k.e00**
- **m9999feu\_10k.e00**
- **m9999feu\_20k.e00**

#### 4.2.6 La couverture « tablignlot » (table des lignes de lots)

La table des lignes de lots définit les relations entre les annotations « liées » de type dimension et les lignes (arcs) et polygones (polygons) de lots, soit :

- les annotations liées (m9999annocomp) contre les lignes de lots (m9999polylot);
- les annotations liées (m9999annocomp) contre les polygones de lots (m9999polylot).

Nom du fichier : **m9999tablignlot.e00**

Le tableau 1 ci-dessous illustre les différentes données géométriques du plan du cadastre du Québec et les couvertures Arcinfo (e00) associées.

Données géométriques	Entités	Couvertures
Lots	Polygones	m9999polylot.e00
	Annotations et flèches	m9999annolot.e00
Dimension Superficie N de plan complémentaire superficière	Annotations « liées » et flèches	Au lot m9999annocomp.e00
Circonscription foncière Identifiant de territoire Odonyme Toponyme hydrique	Annotations « non liées », et flèches au lot	m9999annocomp.e00
Feuilles cartographiques	Polygones	m9999feu_500.e00 m9999feu_1k.e00 m9999feu_2k.e00 m9999feu_5k.e00 m9999feu_10k.e00 m9999feu_20k.e00
	Annotations	m9999annocomp.e00
Agrandissements	Polygones	m9999agrand.e00

Tableau 1 : Résumé des données géométriques contenues dans les couvertures ArcInfo (.e00)

La figure 2 ci-dessous illustre un exemple de données du cadastre du Québec contenues dans une tuile de lots.

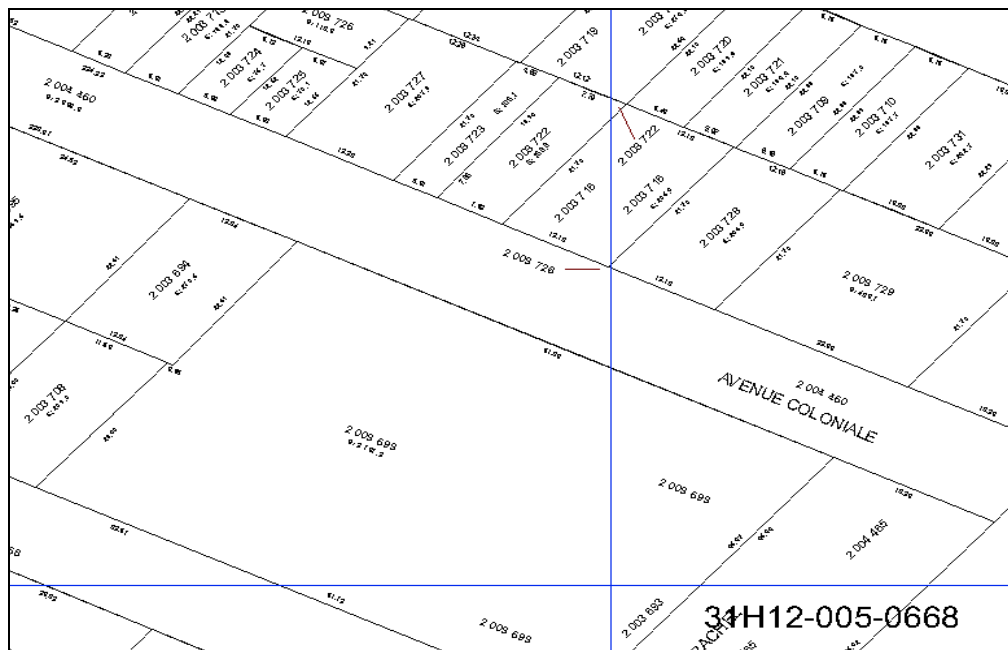


Figure 2 : Exemple de données du cadastre du Québec contenues dans une tuile de lots.

Il importe de noter que, lorsqu'elles sont situées en bordure de tuiles, certaines entités géométriques peuvent être présentes dans deux tuiles de lots (doublons). Ces entités correspondent aux annotations et flèches de renvoi des éléments complémentaires (circonscription foncière, odonyme, etc.), aux lignes de rectangles de localisation des agrandissements et aux polygones des feuillets de diffusion associés aux lots. L'annexe 1 présente en détails les particularités qui se trouvent en bordure de deux tuiles.

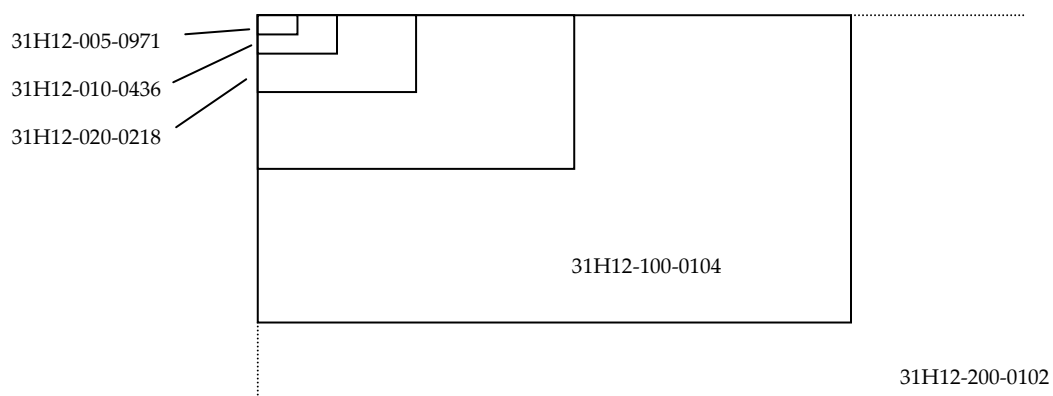


Figure 3 : Exemple de découpage des couvertures des feuillets de diffusion.

Le tableau 2 ci-après résume les couvertures ArcInfo et les entités qui y sont associées. Les différents attributs liés à ces couvertures sont présentés à l'annexe 2.

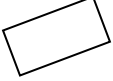
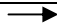
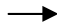
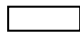
Couvertures	Type entité ArclInfo	Description des entités	Exemple
m9999polylot	Arcs	Ligne de lot	
	Polygons	Polygone de lot	
m9999annolot	annotation.nolot	Annotation de numéro de lot	1 000 000
	Arcs	Flèche de renvoi des annotations de numéro de lots	
m9999annocomp	annotation.nodim	Annotations de dimension	14,37
	annotation.nosup	Annotations de superficie	S :759,2
	annotation.nopc	Annotations de plan complémentaire de type superficière	PC-99999
	annotation.nmfeu	Annotations de feuillets cartographiques de diffusion	31H12-010-0433
	annotation.nmideter	Annotations d'identifiant de territoire	Territoire non cadastré
	annotation.nmtophyd	Annotations de toponyme hydrique	Fleuve Saint-Laurent
	annotation.nmcirfon	Annotations de circonscription foncière	Drummond
	annotation.nmodo	Annotations d'odonyme	Rue Clark
	Arcs	Flèches de renvoi des annotations liées et non liées	
m9999agrand	Arcs	Rectangles de localisation	
m9999feu_500	arcs	Feuillet de diffusion 1 : 500	Voir exemple de découpage à la figure 3
	polygons		
m9999feu_1k	arcs	Feuillet de diffusion 1 : 1 000	" "
	polygons		
m9999feu_2k	arcs	Feuillet de diffusion 1 : 2 000	" "
	polygons		
m9999feu_5k	arcs	Feuillet de diffusion 1 : 5 000	" "
	polygons		
m9999feu_10k	arcs	Feuillet de diffusion 1 : 10 000	" "
	polygons		
m9999feu_20k	arcs	Feuillet de diffusion 1 : 20 000	" "
	polygons		
m9999tablignlot	Table Info	s. o.	s. o.

Tableau 2 : Résumé des couvertures des données géométriques et des entités ArclInfo qui y sont associées.

### **4.3 Le fichier des données descriptives (FDD)**

Nommé **m9999desclot.csv**, ce fichier contient les attributs descriptifs de chaque lot d'une tuile. Ces attributs sont les suivants :

- la municipalité et la circonscription foncière du lot;
- le propriétaire;
- le numéro du titre de propriété;
- les concordances avec les anciens lots.

Les données descriptives transmises avec les couvertures ArclInfo ont le même format d'échange que celui du fichier des données descriptives de diffusion (FDD), le format CSV. Des champs délimités par des points-virgules caractérisent ce format.

À l'instar des fichiers de données géométriques de format ArclInfo (e00), les fichiers de données descriptives sont diffusés selon le découpage par tuiles de lots. Dans ces fichiers, on trouve toute l'information relative aux lots de la tuile, y compris les lots de cadastre vertical.

Chaque groupe d'enregistrement se divise en champs. L'ordre de présentation des groupes et des champs est toujours le même. Le tableau 3 à la page suivante montre l'organisation des groupes d'enregistrement ainsi que les champs qui y sont associés dans le fichier des données descriptives.

GROUPES D'ENREGISTREMENT DU FDD	OBL/ FAC	TYPE	LNG	DESCRIPTION
<b>Groupe Information générale (IG)</b>	1 : 1			
Identification de la commande	O	NU	7	Nom de la tuile extraite (format m9999).
<b>Groupe Lot (LO)</b>	1 : N			Présent pour chaque lot extrait. Il y a autant de groupes que de lots extraits.
Numéro de nouveau lot	O	CH	10	Numéro du lot extrait. La forme du numéro est 9 999 999.
Code échelle de création de lot	O/F	CH	5	Les codes d'échelle possibles sont : 01K, 02K, 05K, 10K et 20K.
Code échelle de représentation de lot	O/F	CH	5	Les codes d'échelle possibles sont : 500, 01K, 02K, 05K, 10K et 20K.
Numéro de plan complémentaire	O/F	CH	8	Cas où le lot extrait apparaît sur un plan complémentaire. Le numéro prend la forme PC-99999.
Code indicateur superficiaire	O	CH	1	Code = 'O' (oui) dans le cas où le numéro de lot extrait est de propriété superficiaire (ex. : ligne de métro). Dans les autres cas, le code est 'N' (non).
<b>Groupe Supplément lot (SU)</b>	1 : 1			Un seul groupe par lot extrait.
Code de circonscription foncière	O	CH	3	Fait référence à la circonscription foncière du lot extrait.
Nom de la circonscription foncière	O	CH	30	Est associé au code de circonscription foncière du lot extrait.
Date de dépôt	O	DA	10	Date correspondant à la date de dépôt du lot au MRNF. La forme de la date est AAAA-MM-JJ.
Statut	O	CH	2	Prend la valeur AC, indiquant que le lot extrait est actif
Description du statut	O	CH	30	Décrit le statut actif du lot.
Date du statut	O	DA	10	Date à laquelle le lot est devenu actif. La forme de la date est AAAA-MM-JJ.

GROUPES D'ENREGISTREMENT DU FDD	OBL/ FAC	TYPE	LNG	DESCRIPTION
Numéro du feuillet cartographique	O/F	CH	14	Numéro du feuillet cartographique où se situe le lot extrait ou le lot dont la superficie est inscrite à l'intérieur du polygone. Il est basé sur le découpage du système québécois de référence cartographique (SQRC) et prend la forme 99A99-9999999 (ex : 21L14-010-2122).
Zone de repérage en rangée	O/F	CH	1	La zone de repérage permet de localiser un lot à l'intérieur d'un plan. La zone en rangée prend les valeurs A, B, C, D, E et la zone en colonne prend les valeurs 1, 2, 3, 4, 5, 6, 7, 8.
Zone de repérage en colonne	O/F	NU	2	
Date de mise en vigueur au BPD	F	DA	10	Date de mise en vigueur des lots au BPD en cause. Si un lot n'est pas encore en vigueur, le champ reste vide. La forme de la date est AAAA-MM-JJ.
Mise en garde	O/F	CH	195	Si le nouveau lot n'est pas en vigueur au BPD, le message suivant est inscrit : « La date d'entrée en vigueur du nouveau plan sur lequel est représenté ce lot n'est pas encore confirmée par le BPD. »
<b>Groupe Municipalité (MU)</b>	1 : N			Présent pour chaque lot extrait. Il y a autant de groupes que de municipalités touchées par les lots extraits.
Code de la municipalité	O	NU*	5	Code associé à la municipalité touchée.
Nom ou désignation de la municipalité	O	CH	60	Indique le nom de la municipalité touchée ainsi que sa désignation; par exemple, Québec (Ville).



GROUPES D'ENREGISTREMENT DU FDD	OBL/ FAC	TYPE	LNG	DESCRIPTION
<b>Groupe Propriétaire (PR)</b>	1 : N			Présent pour chaque lot extrait. Il n'est pas tenu à jour. Il y a autant de groupes que de propriétaires.
Nom du propriétaire	O	CH	60	Le nom est toujours présent.
Prénom du propriétaire	F	CH	30	Le prénom n'est pas toujours présent.
<b>Groupe Titre (TI)</b>	1 : N			Présent pour chaque lot extrait. Il n'est pas tenu à jour. Il comprend le titre inscrit au moment du dépôt du lot. Il y a autant de groupes que de titres d'acquisition.
Numéro de l'inscription du titre	F	CH	15	Numéro mentionné seulement lorsqu'un titre est inscrit dans l'index des immeubles ou dans le livre foncier.
Code de la circonscription foncière inscription titre	O/F	CH	3	Si le titre d'acquisition a été publié dans une circonscription foncière (CF) différente de celle des lots extraits (fusion, démembrement de CF), ce champ précisera à quelle CF se rattache le titre.
Code mode acquisition	O	CH	2	Indique les modes d'acquisition selon qu'ils sont : Accession (AC); Contrat (CO); Jugement (JU); Loi (LO); Succession (SU), selon l'article 11.5.1, de la Loi sur le ministère des Transports (L.R.Q., c. M-28) (11) ou selon l'article 40.1, de la Loi sur les terres du domaine public (L.R.Q., c. T-8.1) (40).

GROUPES D'ENREGISTREMENT DU FDD	OBL/ FAC	TYPE	LNG	DESCRIPTION
<b>Groupe Concordance (CN)</b>	O : N			Présent lorsque la concordance porte sur un lot du cadastre du Québec. Il peut y avoir plusieurs groupes par lot extrait.
Numéro d'ancien lot	O/F	CH	10	Le numéro prend la forme 9 999 999.
Code indicateur de la partie lot	O/F	CH	1	Le code O (oui) indique une partie de lot. Le code N (non) indique un lot complet.
Numéro d'ordre de la fiche immobilière	O/F	CH	12	Pour un territoire non cadastré et, le cas échéant, un territoire cadastré, lorsque la loi le permet (réseau de services publics, etc.), la publicité des droits se fait au moyen de fiches immobilières désignées par un numéro d'ordre (art. 3034 C.c.Q.). Si une fiche existe, une concordance est présente entre le nouveau numéro de lot et le numéro de la fiche. Ce numéro a la forme 99-&-9999, où & est une lettre.
<b>Groupe Concordance (CO)</b>	O : N			Présent quand la concordance porte sur un lot appartenant à un cadastre autre que le cadastre du Québec. Il peut y avoir un ou plusieurs groupes par lot extrait.
Code de cadastre ancien lot occupé	O	NU*	6	Ils sont énumérés dans le <i>Répertoire des codes de cadastres et des circonscriptions foncières</i> .
Code de désignation secondaire ancien lot occupé	O	CH	5	Attribut supplémentaire rattaché à certains lots (rangs, blocs, etc.). La lettre A est attribuée à un lot sans désignation secondaire.
Numéro d'ancien lot occupé	O	CH	15	Les numéros de lots présents pour ces champs sont ceux qui sont présents dans la banque de données cadastrales. En présence d'un territoire sans désignation cadastrale, ces champs ont la mention SDC.
Code indicateur d'une partie de lot occupé	O	CH	1	Reflète la situation du lot au moment de la rénovation cadastrale. Le code O (oui) indique une partie de lot; le code N (non) indique un lot complet.

GROUPES D'ENREGISTREMENT DU FDD	OBL/ FAC	TYPE	LNG	DESCRIPTION
Code de lot occupé multiple	O	CH	2	Règle générale, le champ donne le code NO qui indique un lot unique. Cependant, certains lots dans la banque ont le qualificatif « multiples »; ils sont identifiés par le code IR. Dans le cas de certains lots multiples créés dans le contexte de la rénovation cadastrale, le code LL est utilisé.
Code de cadastre ancien lot titre	O/F	NU*	6	Le code de cadastre ancien lot titre, le code de désignation secondaire ancien lot titre et le numéro ancien de lot titre sont présents seulement lorsqu'un numéro d'inscription au titre apparaît. Les règles établies pour les lots occupés s'appliquent.
Code de désignation secondaire ancien lot titre	O/F	CH	5	
Numéro ancien de lot titre	O/F	CH	15	
Code indicateur d'une partie de lot titre	O/F	CH	1	Reflète la situation décrite au titre au moment de la rénovation cadastrale.

F = facultatif

O = obligatoire

O/F = obligatoire ou facultatif selon une condition spécifique

CH = chaîne de caractères

NU = valeur numérique sans zéro non significatif

NU\* = valeur numérique avec zéro non significatif

DA = date

Tableau 3 : Présentation des éléments du fichier des données descriptives (FDD).

**Voici un exemple de fichier des données descriptives (FDD)**

IG;Identification de la commande;nom de la tuile de lots  
#LO;Numéro du nouveau lot;Code échelle de création lot;Code échelle de représentation lot;Numéro du plan complémentaire;Code indicateur superficiaire  
#SU;Code de circonscription foncière;Nom de la circonscription foncière;Date de dépôt;Statut du lot;Description du statut de lot;Date du statut de lot;Numéro du feuillet cartographique;Zone de repérage rangée;Zone de repérage colonne  
#MU;Code municipalité;Nom municipalité  
#PR;Nom propriétaire;Prénom propriétaire  
#TI;Numéro inscription titre;Code circonscription foncière inscription titre;Code mode acquisition  
#CN;Numéro ancien lot;Code indicateur partie lot;Numéro d'ordre de la fiche immobilière  
#CO;Code cadastre ancien lot occupé;Code désignation secondaire ancien lot occupé;Numéro ancien lot occupé;Code indicateur partie lot occupé;Code lot occupé multiple;Code cadastre ancien lot titre;Code désignation secondaire ancien lot titre;Numéro ancien lot titre;Code indicateur partie lot titre  
IG; m9999  
LO;1 026 303;01K;01K;;N  
SU;20;Québec;1997-01-28;AC;Actif;1997-01-28;21L14-010-2219;D;5  
MU;23030;Charlesbourg  
PR;VILLE DE CHARLESBOURG;  
TI;773800;20;CO  
CO;090720;A;751-30;N;NO;090720;A;751;O  
-  
-  
ZZ; (nb. lignes)

## 5 LA COMMANDE, LA LIVRAISON ET LA MISE À JOUR DES DONNÉES

### 5.1 La commande (définition du territoire et choix du jeu de données)

Une commande peut viser soit la totalité du territoire du cadastre du Québec, soit une portion de celui-ci, définie selon un périmètre établi par le demandeur (par exemple, municipalité, région administrative ou autre). Les tuiles touchées en partie par un périmètre sont livrées en totalité.

Foncier Québec offre le choix entre deux jeux de données cadastrales qui se définissent comme suit :

#### Le jeu de données du plan du cadastre du Québec

Ce jeu de données contient la totalité de l'information géométrique et descriptive des lots du cadastre du Québec et est composé des fichiers suivants :

Fichiers	Contenu général (pour chacune des tuiles de la demande)
Information complémentaire	Information caractéristique de la tuile, telle que la date de la dernière mise à jour et certaines statistiques associées aux données géométriques ou aux données descriptives.
Données de base	<ul style="list-style-type: none"><li>- Lignes et polygones des lots.</li><li>- Annotations et flèches de renvoi de numéros de lot.</li><li>- Rectangles de localisation des agrandissements.</li><li>- Feuillet cartographique de diffusion.</li></ul>
Complément aux données de base	<ul style="list-style-type: none"><li>- Annotations et flèches de renvoi <b>liées</b> aux lots tels les éléments de dimension, de superficie et de plan complémentaire superficiaire.</li><li>- Annotations et flèches de renvoi <b>non liées</b> aux lots, tels les éléments de localisation (odonyme, toponyme hydrique, circonscription foncière), d'identifiant de territoire (non cadastré, non rénové) et d'annotations de feuillets de diffusion (500, 1k, 2k, 5k, 10k, 20k).</li><li>- La table des lignes de lot faisant la relation entre les annotations <b>liées</b> aux lignes et polygones de lots.</li></ul>
Données descriptives	Renseignements sur le lot tels que sa localisation dans la municipalité et la circonscription foncière en cause, sa concordance, la date de dépôt au cadastre, le nom du propriétaire, etc.

Tableau 4 : Fichiers livrés d'un jeu de données du plan du cadastre du Québec pour une tuile de lots.

#### Le jeu de données du plan superficiel du cadastre du Québec

Ce jeu de données n'est composé que du fichier d'information complémentaire et des données de base, tels que le tableau 4 ci-dessus les décrit. Il est disponible pour un utilisateur qui désire obtenir seulement une information sur la localisation des lots dans le cadastre du Québec.

Sur demande, le fichier des données descriptives pourra être livré à part ou être inclus dans le jeu de données du plan superficiel du cadastre du Québec.

## 5.2 La livraison

Les fichiers de données géométriques et descriptives sont regroupés et compressés dans le format ZIP sur support électronique (DVD) afin de faciliter leur envoi. Ainsi, **pour chaque tuile de lots** demandée, une série de fichiers ZIP sera envoyée. Les tableaux suivants montrent les différents fichiers livrés pour chaque tuile de lots selon le jeu de données choisi.

Livraison	Fichier	Nomenclature	Composition
Chacune des tuiles	Information complémentaire	<b>m9999info.txt</b>	Information inhérente à l'extraction (section 3.1)
	Données de base	<b>m9999base.zip</b>	m9999polylot.e00 (sect. 3.2.1) m9999annolot.e00 (sect. 3.2.2) m9999agrand.e00 (sect. 3.2.4) m9999feu_500.e00 (sect.3.2.5) m9999feu_1k.e00 ( " ) m9999feu_2k.e00 ( " ) m9999feu_5k.e00 ( " ) m9999feu_10k.e00 ( " ) m9999feu_20k.e00 ( " )
	Compléments aux données de base	<b>m9999comp.zip</b>	m9999annocomp.e00 (sect. 3.2.3) m9999tablignlot.e00 (sect. 3.2.6)
	Données descriptives	<b>m9999desclot.zip</b>	m9999desclot.csv (sect. 3.3)

Tableau 5 : Fichiers livrés dans le jeu de données du plan du cadastre du Québec.

Livraison	Fichier	Nomenclature	Composition
Chacune des tuiles	Information complémentaire	<b>m9999info.txt</b>	Information inhérente à l'extraction (section
	Données de base	<b>m9999base.zip</b>	m9999polylot.e00 m9999annolot.e00 m9999agrand.e00 m9999feu_500.e00 m9999feu_1k.e00 m9999feu_2k.e00 m9999feu_5k.e00 m9999feu_10k.e00 m9999feu_20k.e00

Tableau 6 : Fichiers ZIP livrés dans le jeu de données d'un plan superficiel du cadastre du Québec.

Des fichiers annexes accompagnent chaque livraison de jeux de données cadastrales pour un territoire donné.

Livraison	Fichier	Nomenclature	Composition
Fichiers annexes	Information générale	<b>infogeneral.txt</b>	Information sur les données cadastrales à une date donnée, nombre de tuiles et de polygones.
	Index des tuiles de la banque de diffusion	<b>index.zip</b>	index.e00
	Métadonnées	<b>métadonnées.txt</b>	Information sur les données du cadastre du Québec.
	Licence d'utilisateur final	<b>licence.txt</b>	Modalités d'utilisation des données.
	Mise en garde	<b>mise_garde.txt</b>	Limites d'utilisation des données.
	Guide de l'utilisateur	<b>guideutiltuiles.pdf</b>	Présentation des principales caractéristiques des données extraites sous forme de tuiles de lot.

Tableau 7 : Fichiers annexes accompagnant chaque livraison de jeu de données.

### 5.3 La mise à jour

La mise à jour des données pour un territoire défini, et selon le type de jeu de données choisi, est réalisée à des périodes fixes de deux mois. De cette façon, des livraisons peuvent être effectuées le ou vers le 30 janvier, le 30 mars, le 30 mai, le 30 juillet, le 30 septembre et le 30 novembre. Il est alors possible d'obtenir des fréquences de mises à jour de deux mois, quatre mois, six mois, etc., en tenant compte des périodes indiquées ci-dessus.

L'envoi des mises à jour comprend seulement les tuiles de lots qui auront été modifiées depuis la dernière livraison dans le territoire défini par le client. Cependant, s'il y a eu de nouvelles tuiles de lots ajoutées à la suite des dépôts de mandats de rénovation à l'intérieur de ce même territoire, celles-ci seront ajoutées dans la livraison. Dans de tels cas, le coût de ces nouvelles tuiles de lots est également facturé selon le tarif en vigueur à Foncier Québec.

## 6 NOUS JOINDRE

Foncier Québec - Service d'assistance à la clientèle  
5700, 4<sup>e</sup> Avenue Ouest, local E 306.1  
Québec (Québec) G1H 6R1  
Téléphone : 418 643-3582 (région de la Capitale-Nationale)  
Ligne sans frais : 1 866 226-0977  
(sans frais au Québec, en Ontario et au Nouveau-Brunswick)  
Télécopieur : 418 528-8721  
Courriel : [assistance.clientele@mrnf.registrefoncier.gouv.qc.ca](mailto:assistance.clientele@mrnf.registrefoncier.gouv.qc.ca)



**ANNEXE 1**

**LES CAS PARTICULIERS EN BORDURE DE TUILES**

## LES CAS PARTICULIERS EN BORDURE DE TUILES

Le périmètre des tuiles de lots évolue dans le temps par les opérations cadastrales en territoire rénové qui sont déposées quotidiennement sur le territoire du Québec. Afin d'assurer l'intégrité des tuiles de lots sur l'ensemble ou sur un sous-ensemble du territoire, il a été convenu que chacune de ces tuiles serait elle-même intègre et autonome.

Toutefois, cela amène certains comportements particuliers à la limite des tuiles par la création de **doublons** associés à certaines couvertures de données au moment de l'assemblage des tuiles. Les tableaux 8 et 9, présentés dans les pages suivantes, décrivent ces comportements au niveau des « Données de base » et des « Données complémentaires ». L'utilisation de la table de lignes de lots (section 3.2.6) permet de faire l'assemblage des tuiles de lots en tenant compte de ces comportements. Les cas A et B, présentés dans les pages suivantes, illustrent certains de ces comportements.

La figure 4 ci-dessous illustre un exemple de doublons en bordures de tuiles. Les flèches indiquent les annotations de dimension et d'odonomie qui sont représentées en double sur les deux tuiles de lots. Il y a également un dédoublement des arcs de lots (lignes) adjacents aux deux tuiles.

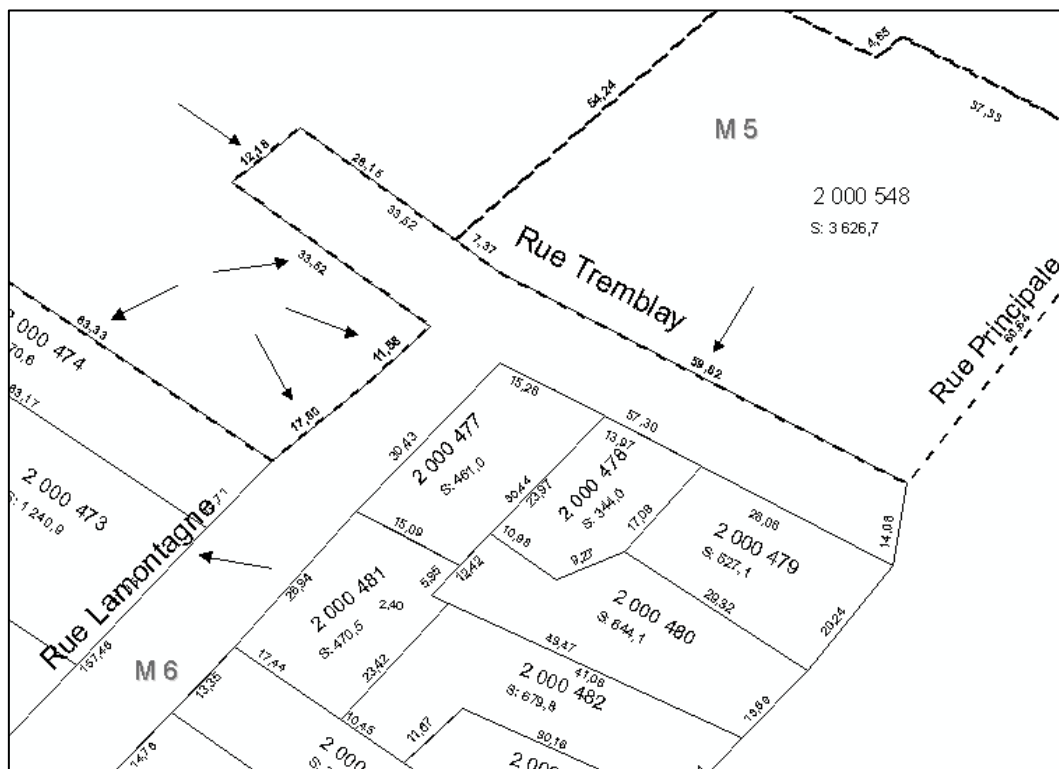


Figure 4 : Exemples de doublons en bordure de tuiles de lots.

## DONNÉES DE BASE

Couverture	Description	Type	Comportement à la limite des tuiles	Doublon <sup>4</sup>
m9999polylot	Lots et polygones de base	Poly	Les polygones sont totalement inclus dans une seule tuile. Les arcs des lignes de lots sont présents dans les deux tuiles. Les attributs sont cependant ajustés pour être intègres dans chacune des tuiles.	Non
	Ligne de lot (annexe 2)	Arc	<ul style="list-style-type: none"> <li>Pour une ligne de lot commune à deux lots, les attributs des deux géométries sont identiques et se rapportent au même enregistrement (même numéro de ligne de lots) dans la table de relation (m9999tablignlot).</li> <li>Pour une ligne de lot associée à un seul lot, les attributs des deux géométries sont différents et chacun se rapporte à un enregistrement de la table de relation (m9999tablignlot). La deuxième ligne de lot est blanchie puisqu'elle se retrouve dans l'autre tuile. (no_int_lig_lo2 = 0)</li> </ul>	Oui
m9999annolot	Annotation : - de numéro de lot	Texte	Ces annotations sont incluses dans la même tuile de lots.	Non
	Flèches de renvoi : - de numéro de lot	Arc	Ces flèches sont incluses dans la même tuile de lot.	Non
m9999agrand	Rectangle de localisation	Arc	Les rectangles de localisation des agrandissements touchant à la zone située entre le polygone de la tuile et celui du polygone de sélection sont présents dans les deux tuiles. Les attributs des éléments dédoublés sont identiques.	Oui
m9999feu_500	Feuillet 1 : 500	Poly	Les feuillets qui touchent plus d'une tuile seront présents dans les deux tuiles. Les attributs des éléments dédoublés sont identiques.	Oui
m9999feu_1K	Feuillet 1 : 1 000	Poly		
m9999feu_2K	Feuillet 1 : 2 000	Poly		
m9999feu_5K	Feuillet 1 : 5 000	Poly		
m9999feu_10K	Feuillet 1 : 10 000	Poly		
m9999feu_20K	Feuillet 1 : 20 000	Poly		

Tableau 8 : Comportement des données de base à la limite des tuiles de lots.

4. Doublon à l'assemblage des tuiles.

## DONNÉES COMPLÉMENTAIRES

Couverture	Description	Type	Comportement à la limite des tuiles	Doublon <sup>5</sup>
m9999annocomp	Annotations : - de contenance - de dimension - de plan complémentaire (superficiare)	Texte (annotation.nosup) (annotation.nodim) (annotation.nopc)	Toutes ces annotations sont incluses dans la même tuile que celle de leur lot. <b>Pour ces annotations de dimension :</b> toutes les lignes de lots en bordure de chaque tuile se rapportent à un seul lot et possèdent leurs annotations de dimension; les annotations sont incluses dans la tuile de sa ligne de lot. Une annotation de dimension d'une ligne de lot associée à un seul lot sera dans la tuile du lot et ne sera pas dans la tuile adjacente (voir section B de l'annexe 1); en raison du dédoublement de la géométrie des lignes de lots, une annotation de dimension commune à deux lots situés dans des tuiles différentes sera présente dans les deux tuiles (annotation dédoublée). Dans ce cas, chaque tuile possède sa copie de la ligne de lot et de son annotation de dimension. Les attributs des deux annotations seront identiques (voir le cas « Lignes de lots communes à deux lots »).	Non  Non  Non  Oui
	Annotations : - de circonscription foncière - de feuillet cartographique - d'identifiant de territoire - d'odonymie - de toponymie hydrique	Texte (annotation.nmcirfon) (annotation.nmfeu) (annotation.nmideter) (annotation.nmodo) (annotation.nmphyd)	Annotations touchant à la zone située entre le polygone de la tuile et celui du polygone de sélection. Elles sont présentes dans les deux tuiles. Les attributs des éléments sont identiques.	Oui
	Flèches de renvoi : - de contenance - de dimension - de plan complémentaire (superficiare)	Arc	Pour les annotations liées aux lots (nodim, nosup, et nopc), les géométries des flèches sont incluses dans la même tuile que le lot (NM_SOU_CLA = nodim, nosup, nopc).	Oui

5. Doublon à l'assemblage des tuiles.

Couverture	Description	Type	Comportement à la limite des tuiles	Doublon <sup>5</sup>
	Flèches de renvoi : - de circonscription foncière - de feuillet cartographique - d'identifiant de territoire - d'odonyme - de toponyme hydrique	Arc	Les arcs non liés au lot (nmfeu, nmideter, nmodo, nmphyd) et les géométries des flèches touchant à la zone située entre le polygone de la tuile et celui du polygone de sélection sont présents dans les deux tuiles (dédoublées). Les attributs des éléments dédoublés sont identiques.	Oui
m9999tablignlot (voir annexe 2)	s. o.	Table Info	Tous les enregistrements des lignes de lots en bordure de tuile se rapportent à un seul lot. Il n'y a aucun dédoublement pour les enregistrements provenant d'une ligne de lot associée à un seul lot. Un enregistrement provenant d'une ligne de lot commune est présent dans chacune des tuiles. Cependant, les attributs de l'enregistrement seront ajustés dans chaque tuile pour faire référence à l'unique lot présent dans cette tuile : <ul style="list-style-type: none"> <li>• tuile1.no_int_lo1 &lt;&gt; tuile2.no_int_lo1</li> <li>• no_int_lo2 = 0</li> <li>• se rapporte aux mêmes annotations.</li> </ul>	Non  Oui

Tableau 9 : Comportement des compléments aux données de base à la bordure de tuiles de lots

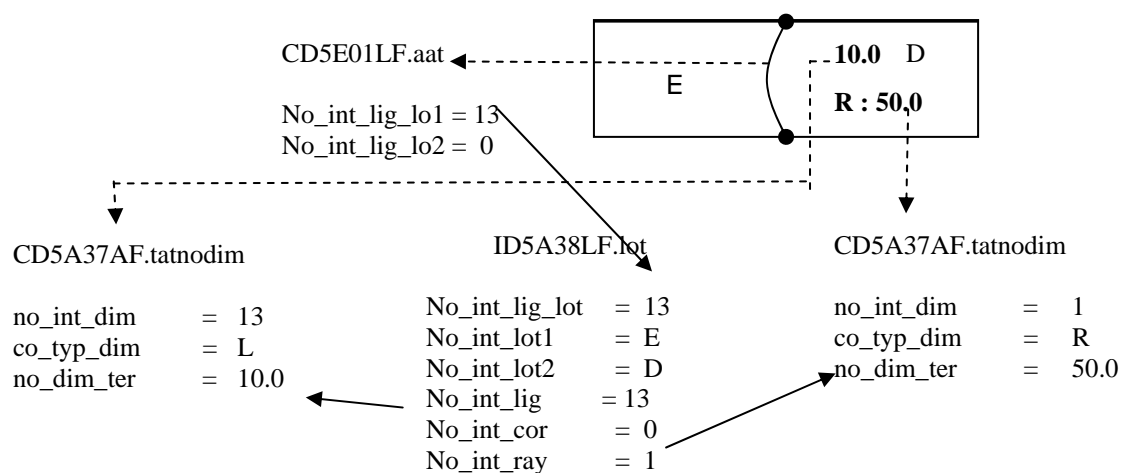
## A- Le cas de lignes de lots communes à deux lots

Les lignes de lots communes à deux lots et situées en bordure de tuile sont reproduites dans les deux tuiles. Ainsi,

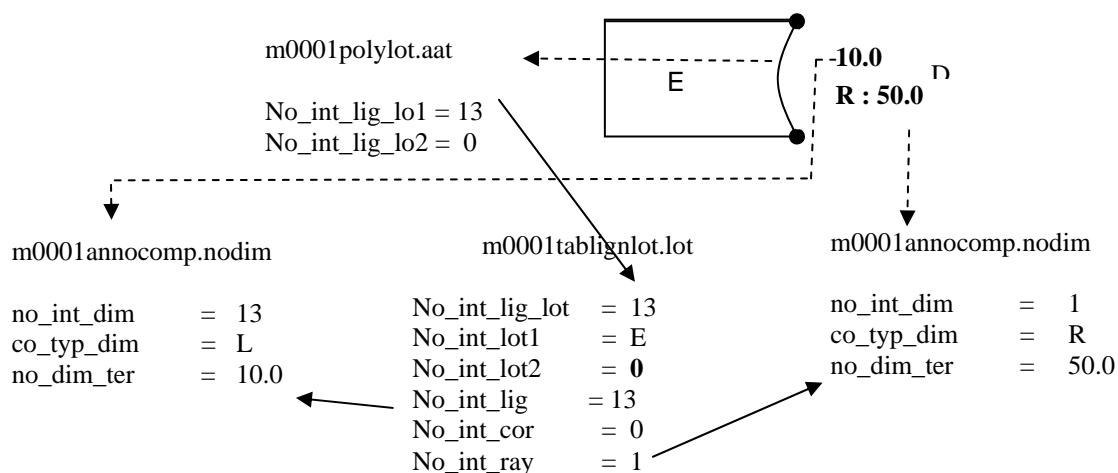
- les annotations sont identiques dans les deux tuiles (dédoublage);
- la ligne est enregistrée dans les deux tuiles, mais chaque enregistrement se rapporte au lot de sa propre tuile.

L'exemple suivant illustre la situation d'une ligne commune en bordure de tuile. Supposons que le lot E se retrouve dans la tuile m0001 et le lot D, dans la tuile m0002.

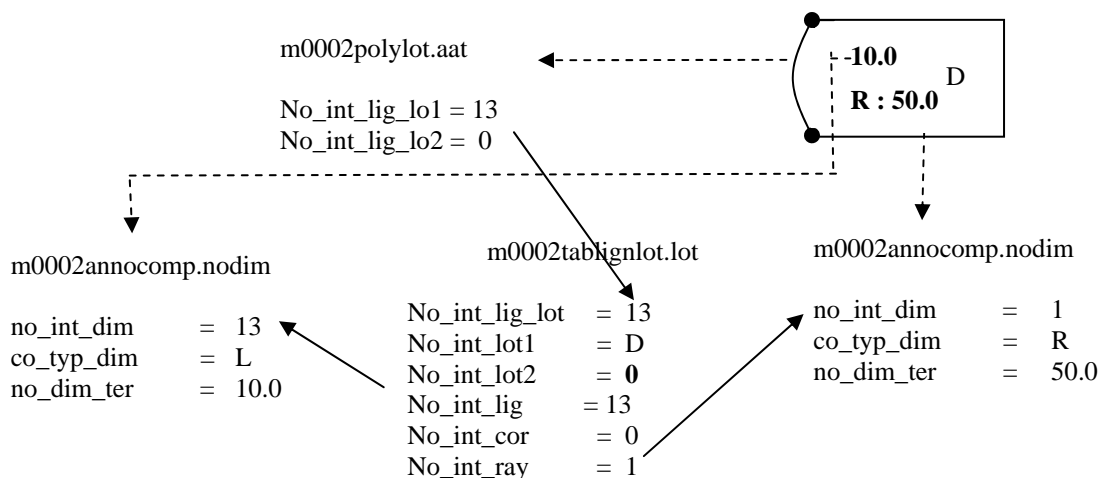
### « Situation originale dans la banque de données cadastrales officielles »



### Contenu de la tuile m0001 à la suite de l'extraction



## Contenu de la tuile m0002 à la suite de l'extraction



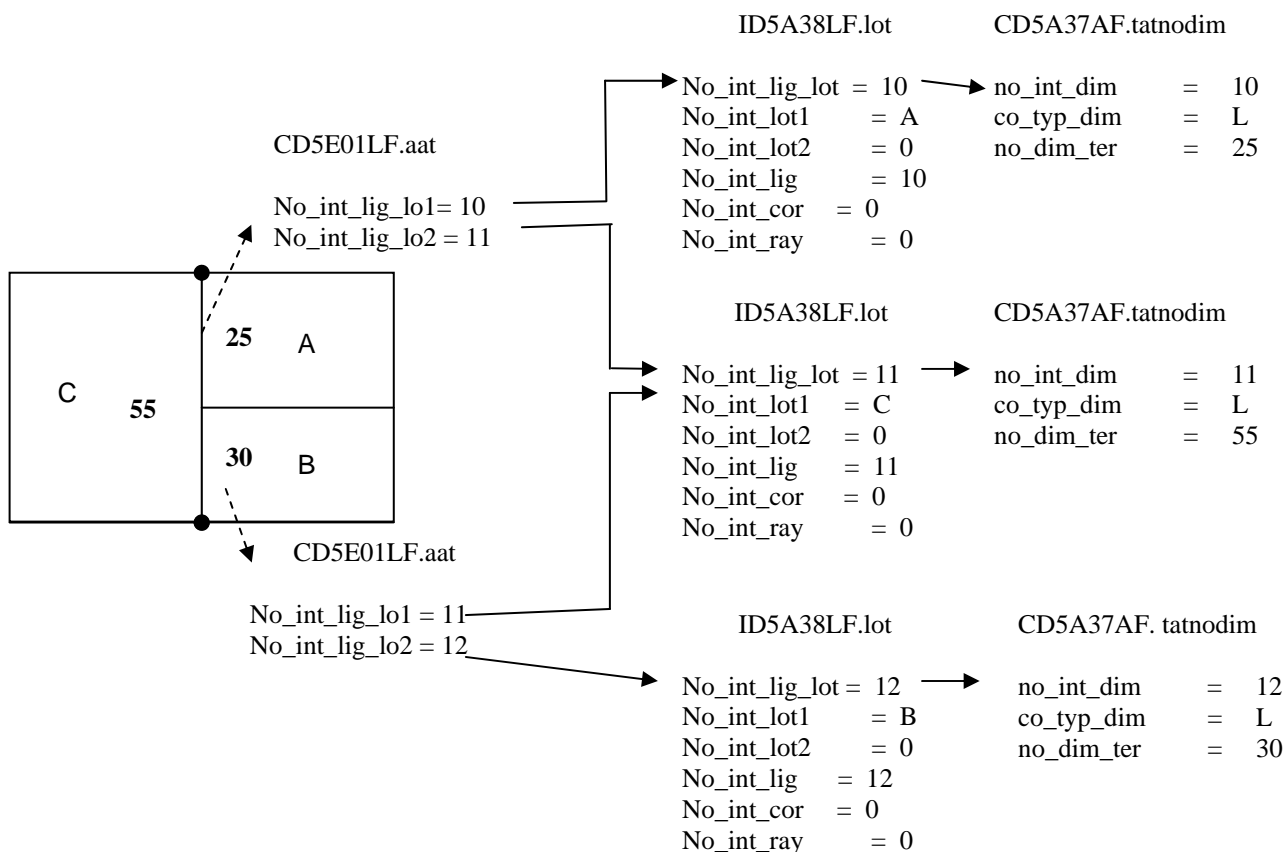
## B- Le cas de lignes de lots associées à un seul lot

Les géométries des lignes de lots, associées à un seul lot, se rapportent uniquement à la ligne de lot de la propre tuile de ce lot.

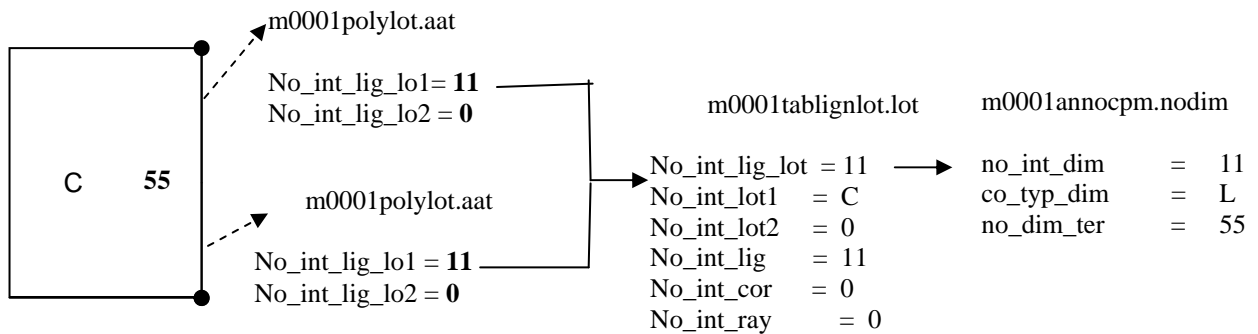
L'exemple suivant illustre la situation d'une ligne associée à un seul lot en bordure de tuile.

Supposons que le lot C se trouve dans la tuile m0001 et les lots A-B dans la tuile m0002.

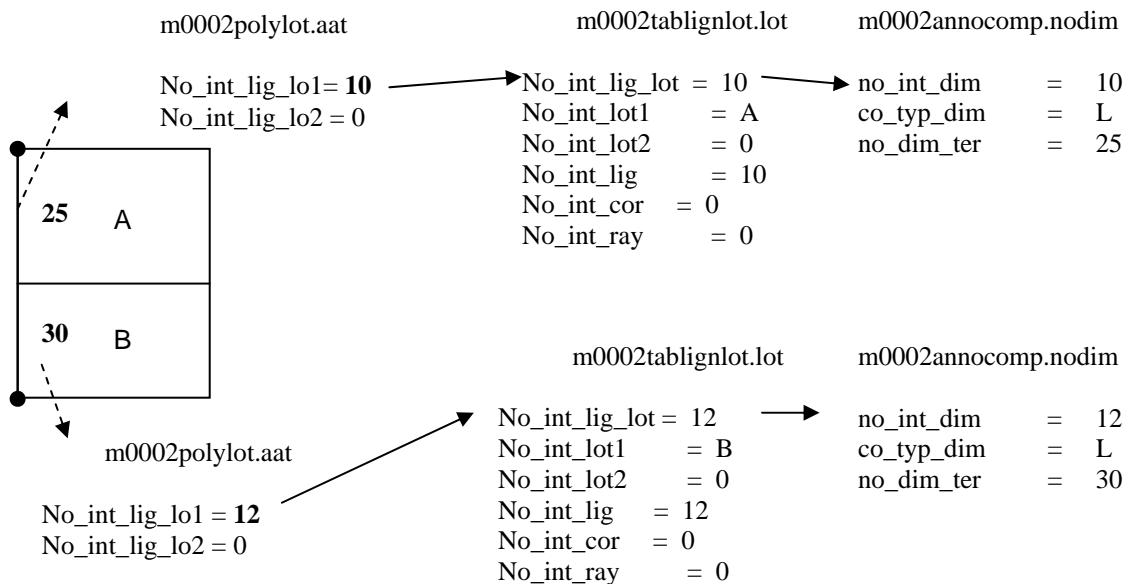
### « Situation originale dans la banque de données cadastrales officielles »



### Contenu de la tuile m0001 à la suite de l'extraction



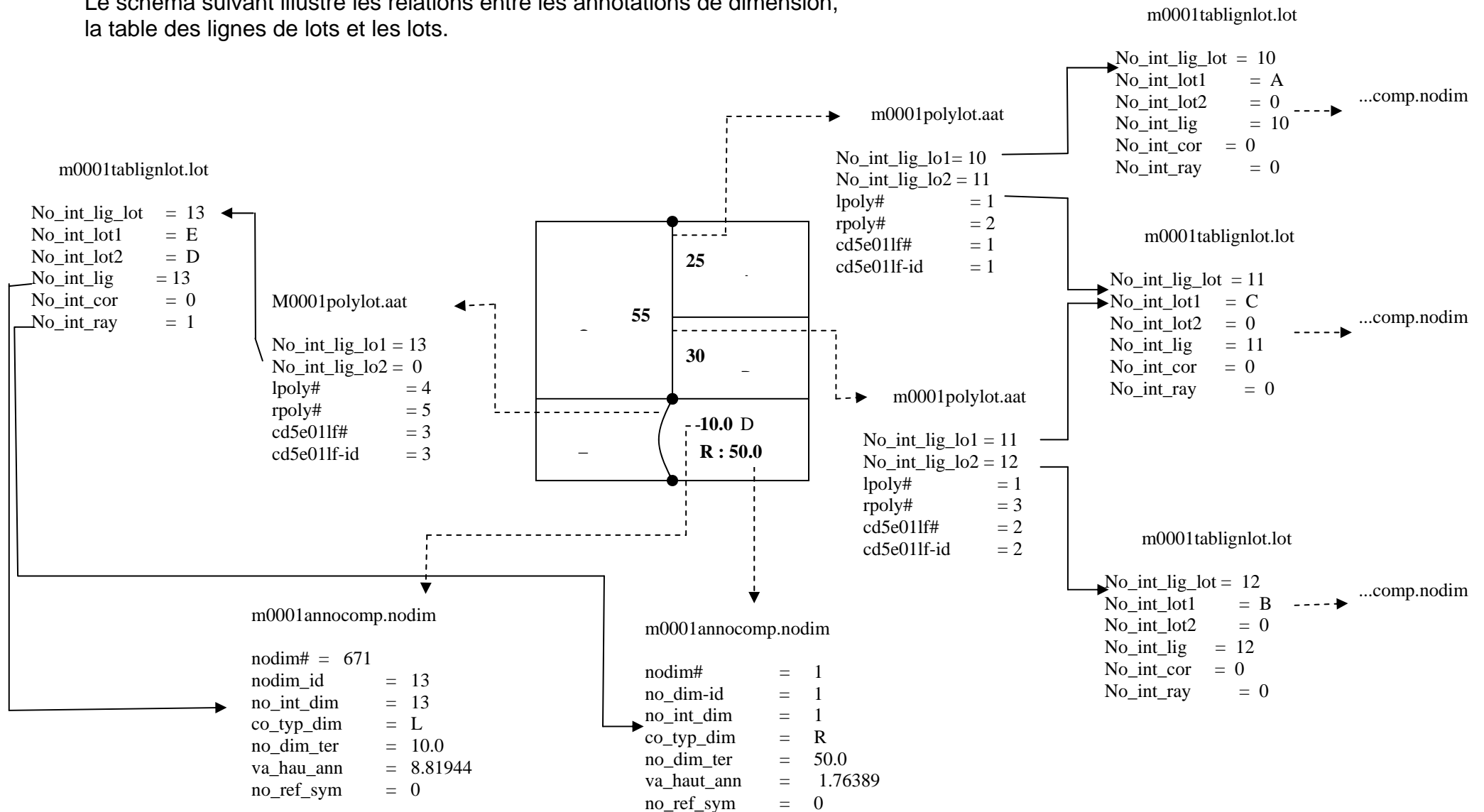
### Contenu de la tuile m0002 à la suite de l'extraction





## C - Exemple de lignes de lots versus les annotations de dimension

Le schéma suivant illustre les relations entre les annotations de dimension, la table des lignes de lots et les lots.





## **ANNEXE 2**

### **Les attributs associés à chaque couverture de lots**

## LES ATTRIBUTS ASSOCIÉS À CHAQUE COUVERTURE DE LOTS

La présente annexe énumère les principaux attributs qui sont associés à chaque couverture ArclInfo. Le tableau 10 ci-dessous donne la description générale des attributs et valeurs associés aux couvertures ArclInfo, tandis que la section qui suit montre les principaux attributs par couverture ArclInfo.

Attribut	Description	Lg.	Valeur(s)
CO_TYP_POL	Code type de polygone	2	Lot (LO); polygone de base (PB); non cadastré (NC)
CO_TYP_SEG	Code type de segment	2	Lot (LO); non cadastré (NC); circonscription foncière (CF); non foncière (NF)
CO_TYP_DIM	Code type de dimension cadastrale	1	Longueur (L); rayon (R)
CO_BIN_COU	Code binaire de courbe	1	Non (0) ou oui (1)
CO_IND_POL_BAS	Code indicateur de polygone de base	1	Oui (O) ou non (N)
NO_INT_LOT	Numéro interne de lot	9	Ex. : 5625195
NO_LOT	Numéro de lot sans espace	10	Ex. : 1603038
NOLOT-ID	Numéro d'identification	5	Ex. : 1 ou 515 ou 3994
NO_INT_LIG	Numéro interne de ligne	9	Ex. : 97543956 ou 103795808
NO_INT_LO1	Numéro interne de lot 1	9	Ex. : 5151007
NO_INT_LO2	Numéro interne de lot 2	9	Ex. : 0 ou 5150459
NO_INT_LIG_LOT	Numéro interne de ligne de lot	9	Ex. : 0
NO_INT_LIG_LOT1	Numéro interne de ligne de lot 1	9	Ex. : 29671821 ou 134309146
NO_INT_LIG_LOT2	Numéro interne de ligne de lot 2	9	Ex. : 0 ou 29669584 ou 103138524
NO_INT_COR	Numéro interne de corde	9	Ex. : 0
NO_INT_RAY	Numéro interne de rayon	9	Ex. : 0 ou 8139156
NO_INT_DIM	Numéro interne de dimension	9	Ex. : 8144414 ou 96533909
NO_DIM_TER	Valeur de la dimension du terrain	12	Ex. : 51,82
NO_RAY	Valeur du rayon de l'arc	12	Ex. : 0 ou 90,004571
NB_ECH_CRE	Nombre de l'échelle de création	5	1000; 2000; 5000; 10000; 20000
NB_ECH_REP	Nombre de l'échelle de représentation	5	500; 1000; 2000; 5000; 10000; 20000
NB_ECH_REP_AGR	Nombre de l'échelle de représentation de l'agrandissement	5	1000; 2000; 5000; 10000; 20000
NO_AGR_OFI	Numéro de l'agrandissement officiel	6	Ex. : 6040 ou 26275

Attribut	Description	Lg.	Valeur(s)
NM_SOU_CLA	Nom de la sous-classe associée	14	NODIM; NOSUP; NOPC; NMFEU; NMIDETER; NMTOPHYD; NMCIRFON; NMODO
NM_FEU	Numéro du feuillet cartographique	12	Ex. : 31H120101218
NM_FEU_FOR	Numéro du feuillet cartographique formaté	14	Ex. : 31H12-010-1218
NO_PLA_COM	Numéro du plan complémentaire	8	Ex. : PC-00011
VA_HAU_ANN	Valeur de la hauteur de l'annotation	5	Ex. : 0,56444 ou 8,8195 ou 2,8222, ...
FNODE#	Numéro interne du node initial	5	Ex. : 2 ou 357 ou 516
TNODE#	Numéro interne du node final	5	Ex. : 1 ou 365 ou 519
LPOLY#	Numéro interne du polygone gauche	5	Ex. : 1 ou 0
RPOLY#	Numéro interne du polygone droit	5	Ex. : 2 ou 0

Tableau 10 : Description des attributs associés aux couvertures ArcInfo.

## Les principaux attributs par couvertures ArcInfo

### A- m9999polylot - Lots

- Polygones
  - NO\_INT\_LOT = 5628195
  - NO\_LOT = 1603038
  - NB\_ECH\_CRE = 1000
  - NB\_ECH\_REP = 1000
  - CO\_TYP\_POL = LO
- Lignes
  - FNODE# = 2
  - TNODE# = 1
  - LPOLY# = 1
  - RPOLY : = 2
  - NO\_INT\_LIG\_LO1 = 29668803
  - NO\_INT\_LIG\_LO2 = 0
  - CO\_TYP\_SEG = LO
  - NO\_RAY = 0
  - CO\_BIN\_COU = 0

## **B- m9999annolot - Annotations de numéros de lot**

- Annotations de numéros de lot (annotation.nolot)
  - NO\_INT\_LOT = 7496592
  - VA\_HAU\_ANN = 5,6444
- Lignes des flèches de renvoi des lots
  - FNODE# = 125
  - TNODE# = 120
  - LPOLY# = 0
  - RPOLY : = 0
  - NO\_INT\_LOT = 5151159
  - NO\_ECH\_REP = 5000
  - NO\_INT\_LIG\_LOT = 0
  - NO\_SOU\_CLA = NOLOT
  - CO\_IND\_POL\_BAS =

## **C- m9999annocomp - Autres annotations de lots**

- Annotations de dimension (annotation.nodim)
  - NO\_INT\_DIM = 59631057
  - CO\_TYP\_DIM = R
  - NO\_DIM\_TER = 87,04
  - VA\_HAU\_ANN = 1,7639
- Annotations de superficie (annotation.nosup)
  - NO\_INT\_LOT = 7496586
  - VA\_HAU\_ANN = 3,8806
- Annotations de plans complémentaires superficiaires (annotation.nopc)
  - NO\_INT\_LOT = 1000699
  - NO\_PLA\_COM = PC-00011
  - VA\_HAU\_ANN = 1,94030
- Annotations de circonscriptions foncières (annotation.nmcirfon)
  - VA\_HAU\_ANN = 19,40300
- Annotations des noms d'odonyme (annotation.nmodo)
  - VA\_HAU\_ANN = 7,7612

- Annotations des noms de feuillet (annotation.nmfeu)
  - NM\_FEU = 31H1205003
  - VA\_HAU\_ANN = 3,8806
- Annotations des noms de toponyme hydrique (annotation.nmtophyd)
  - VA\_HAU\_ANN = 13,88060
- Annotations des noms d'identifiant de territoire (annotation.nmideter)
  - VA\_HAU\_ANN = 2,82220
- Lignes des flèches de renvoi liées
  - FNODE# = 489
  - TNODE# = 490
  - LPOLY# = 0
  - RPOLY : = 0
  - NO\_INT\_LOT = 0
  - NO\_ECH\_REP = 1000
  - NO\_INT\_LIG\_LOT = 29673234
  - NO\_SOU\_CLA = NODIM
  - CO\_IND\_POL\_BAS = N
- Lignes des flèches de renvoi non liées
  - FNODE# = 89
  - TNODE# = 88
  - LPOLY# = 0
  - RPOLY : = 0
  - NO\_INT\_LOT = 0
  - NO\_ECH\_REP = 1000
  - NO\_INT\_LIG\_LOT = 0
  - NO\_SOU\_CLA = NMOD0
  - CO\_IND\_POL\_BAS =

## **D- m9999tablignlot - Table des lignes de lot**

- Table des lignes de lots
  - NO\_INT\_LIG\_LOT = 11651803
  - NO\_INT\_LO1 = 5148593
  - NO\_INT\_LO2 = 0
  - NO\_INT\_LIG = 8136011
  - NO\_INT\_COR = 0
  - NO\_INT\_RAY = 0

## **E- m9999agrand - Agrandissements**

- Lignes des rectangles de localisation
  - FNODE# = 112
  - TNODE# = 112
  - LPOLY# = 0
  - RPOLY : = 0
  - NO\_ECH\_REP\_AGR = 2000
  - NO\_AGR\_OFI = 2012

## **F- Les feuillets de diffusion associés aux lots**

- Feuillet de diffusion (un par échelle)
  - M9999FEU\_500(lignes)
  - M9999FEU\_500 (polygones)
  - M9999FEU\_1K (lignes)
  - M9999FEU\_1K (polygones)
  - M9999FEU\_2K (lignes)
  - M9999FEU\_2K (polygones)
  - M9999FEU\_5K (lignes)
  - M9999FEU\_5K (polygones)
  - M9999FEU\_10K (lignes)
  - M9999FEU\_10K (polygones)
  - M9999FEU\_20K (lignes)
  - M9999FEU\_20K (polygones)



- Lignes des feuillets
  - FNODE# = 9
  - TNODE# = 10
  - LPOLY# = 5
  - RPOLY : = 7
  
- Polygones des feuillets
  - NM\_FEU = 31H120101117
  - NM\_FEU\_FOR = 31H12-010-1117



*Ressources naturelles  
et Faune*

Québec 